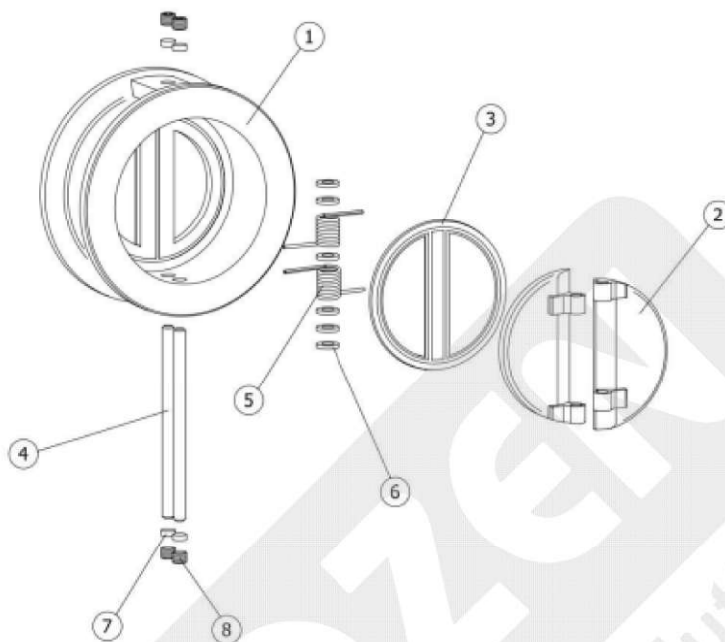


HƯỚNG DẪN LẮP ĐẶT, BẢO TRÌ VÀ SỬA CHỮA VAN MỘT CHIỀU KẾT NỐI WAFER 2401



Ref. GENEBRE: 2401

1. Cấu tạo



N°	Name	Material		Surface Treatment		Spare Part Code
		2401	2402	2401	2402	
1	Body	Cast iron EN-GJL-250	Stainless Steel 1.4408	Epoxy Painted	Shot blasting	-----
2	Disk	Stainless Steel 1.4408		Shot blasting		-----
3	Seat	NBR	FKM	-----	-----	-----
4	Axle	Stainless Steel AISI 316		-----	-----	-----
5*	Spring	Stainless Steel AISI 316		-----	-----	K2401
6*	Washer	PTFE		-----	-----	K2401
7*	Plug	NBR	FKM	-----	-----	K2401
8*	Grub Screw	Stainless Steel AISI 304		-----	-----	K2401

* Phụ kiện thay thế có sẵn

2. Bảo quản

- Trong trường hợp lưu kho, nên giữ thiết bị trong lớp bao bì để tránh va đập và bám bụi trong thiết bị (không nên bóc lớp bao bì cho đến khi chuẩn bị lắp thiết bị). Nếu thời gian lưu kho dài, thiết bị nên được đặt ở nơi khô ráo và sạch sẽ.

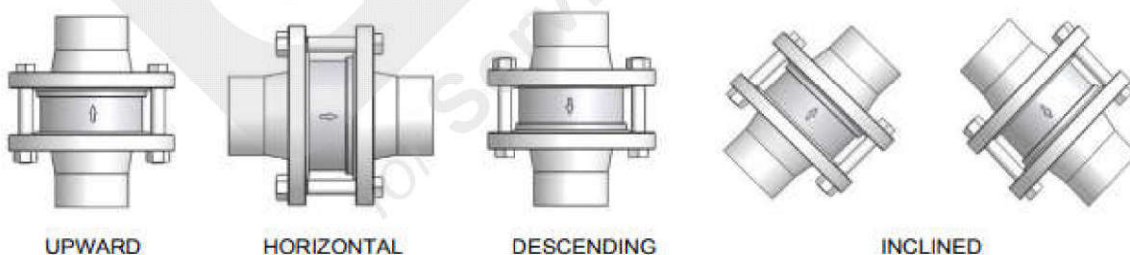
3. Hướng dẫn lắp đặt

a. Chuẩn bị

- Loại bỏ lớp bao bì của sản phẩm.
- Đảm bảo đường ống sạch sẽ và không có ba vớ bên trong trước khi lắp đặt. Điều này có thể gây hư hỏng trong quá trình vận hành thiết bị. Nên chuẩn bị khu vực làm việc sạch sẽ.
- Sắp xếp nơi lắp đặt thiết bị hợp lý để thuận tiện cho việc bảo trì, bảo dưỡng trong tương lai.
- Đặt gioăng ở giữa thiết bị và mặt bích để đảm bảo không rò rỉ.
- Kiểm tra chức năng của van bằng cách đẩy 2 đĩa của thiết bị theo hướng lưu chất đi qua và lưu ý rằng chúng sẽ tự quay trở lại vị trí ban đầu khi không giữ đĩa. Kiểm tra chắc chắn rằng không có dị vật bám vào bên trong thiết bị và lắp lại thao tác trên. Nếu hai đĩa không trả về vị trí ban đầu, Tuyệt đối không lắp thiết bị và liên hệ với nhà cung cấp để được hỗ trợ.
- Nên gắn bộ phận giảm chấn khi lắp đặt thiết bị ở nơi có rung động để tăng tuổi thọ của thiết bị.

b. Lắp đặt

- Van một chiều 2401 có thể được lắp đặt tại bất cứ vị trí nào, nhưng cần lưu ý hướng của lưu chất phải đúng với chiều mũi tên in trên thành van.



- Lưu ý: nếu muốn lắp đặt van mà không cần lò xo, nó chỉ có thể được lắp theo chiều của lưu chất hướng lên trên.

Lưu ý quan trọng:

- Van một chiều đĩa đôi 2401 được thiết kế lắp đặt phù hợp cho các loại kết nối mặt bích DIN PN16 và ANSI 150.

- Kết nối cẩn thận để thân van và mặt bích không rò rỉ.
- Không hàn cố định seat trong van vì nó có thể gây hỏng và biến dạng.
- Chú ý đến hướng đi của lưu chất theo chiều mũi tên được in trên thân van.
- Kiểm tra sự phù hợp giữa các mặt bích. Giữ khoảng cách vừa đủ để có thể tháo lắp dễ dàng.
- Siết chặt vít trên mặt bích để cố định thân van. Dùng phương pháp siết vít so le để tránh rò rỉ.
- Không nên lắp van một chiều 2401 liền kề với khúc co, bộ giảm áp, van và bơm để tránh nhiễu loạn. Theo khuyến cáo thì khoảng cách tối thiểu giữa các thiết bị này là 10 lần đường kính của ống trước van và 3 lần đường kính của ống sau van.
- Vui lòng xem thông tin sản phẩm trên catalogue.

4. Hướng dẫn vận hành

a. Ứng dụng

- Van một chiều 2401 được dùng để ngăn dòng lưu chất hồi về hệ thống. Kết nối wafer được thiết kế lắp đặt ở giữa hai mặt bích, tạo liên kết chặt chẽ thông qua các thông số về nhiệt độ và áp suất được quy định bởi nhà sản xuất.
- Vật liệu cấu tạo nên van phải phù hợp với lưu chất thông qua nó. Nếu không, van có thể bị hư hỏng.

b. Vận hành

- Về cơ bản, van một chiều 2401 không có yêu cầu gì về vận hành. Van được đóng và mở tự động thông qua áp suất và hướng của lưu chất đi qua. Nếu muốn biết thêm về áp suất hoạt động của van, vui lòng tham khảo catalogue.

5. Hướng dẫn bảo trì

- Van một chiều 2401 không có bất cứ yêu cầu nào về bảo trì hay bôi trơn định kỳ. Tuy nhiên, có những bước kiểm tra thông thường sau có thể giúp tăng tuổi thọ của van và giảm các vấn đề phát sinh:
- Van phải luôn giữ ở trạng thái đóng.
- Kiểm tra các vít và ren xem có bị lỏng hoặc rỉ sét không. Siết chặt nếu cần thiết.
- Kiểm tra van và các khu vực xung quanh xem có bất kỳ rò rỉ nào hay không.

6. Hướng dẫn sửa chữa

- Nếu van đã đóng mà lưu chất vẫn đi qua thì sự rò rỉ này là do bề mặt sealing và seat đã bị hư hỏng hoặc lò xo trong van đã hư hỏng do hoạt động quá mức ở thời gian dài. Trong trường hợp này, cần tháo van và sửa chữa.

- Trong trường hợp kinh phí hạn chế, nhà sản xuất vẫn có sẵn lò xo để cung cấp. Tuy nhiên, không khuyến khích việc sửa chữa, tốt nhất nên thay van mới.

a. Cách tháo van





- Để sửa chữa, cần tháo van ra khỏi hệ thống.
- Hãy đảm bảo rằng, đường ống đã nguội, khô ráo và không có áp lực.
- Chuẩn bị nơi làm việc sạch sẽ và đầy đủ các dụng cụ tháo lắp.
- ✓ Nới lỏng các bulong ở mặt bích, sử dụng ê tô cố định nếu cần.
- ✓ Tháo 4 ốc chìm (8), 4 đệm cao su (7) và 2 trục cố định (4).
- ✓ Tháo 2 lò xo (5) và vòng đệm của nó (6).
- ✓ Tháo 2 đĩa kẹp (2).

b. Cách lắp ráp

- Trước khi lắp van cần đảm bảo các dụng cụ và đồ nghề đầy đủ.
- ✓ Vệ sinh bề mặt bên trong thân van (1) và thay thế các bộ phận hư hỏng và mài mòn.
- ✓ Đặt lại đĩa kẹp vào vị trí hoạt động ban đầu và đảm bảo không bị hư hỏng trong quá trình tháo rời. Tiếp theo là tới lò xo (5) và vòng đệm (6).
- ✓ Luồn 2 ty đĩa (4) qua các lỗ tương ứng trên thân van một cách cẩn thận thông qua đĩa kẹp, lò xo và vòng đệm. Sau đó cố định bằng 4 vít (7) và chèn ốc chìm (8).
- ✓ Lắp đặt van giữa hai mặt bích. Xem lại lưu ý trang 3.

7. Áp suất hoạt động

Van một chiều 2401 kết nối wafer được thiết kế để động động ở áp suất tối thiểu.

FLUJO / FLOW	Aplicación / Application	Presion / Pressure	2"	2 1/2"	3"	4"	5"	6"	8"	10"	12"
	con muelle / with spring	mbar	22,8	22,8	22,8	24	24,5	24,7	25,4	26,6	27,3
	con muelle / with spring	mbar	22,4	22,4	22,4	23,5	24	24,1	24,7	25,8	26,4
	con muelle / with spring	mbar	22	22	22	23	23,5	23,5	24	25	25,5
	sin muelle / without spring	mbar	0,4	0,4	0,4	0,5	0,5	0,6	0,7	0,8	0,9

8. Hướng dẫn an toàn

- Lưu chất được lưu thông trong van có thể gây ăn mòn, độc hại, dễ cháy và ô nhiễm. Chúng có thể tồn tại tại ở nhiệt độ thấp và nhiệt độ cao. Khi thực hiện vệ sinh van cần tuân thủ các biện pháp an toàn và sử dụng các dụng cụ bảo vệ cá nhân:
 - o Mang mắt kính bảo vệ.
 - o Mang bao tay và đồng phục công việc phù hợp.
 - o Mang giày bảo hộ.
 - o Mang nón bảo hộ.
 - o Luôn chuẩn bị sẵn nước sạch.
 - o Đối với lưu chất dễ cháy, đảm bảo bạn luôn có bình chữa cháy.
- Trước khi tháo van ra khỏi đường ống, luôn kiểm tra đường ống có nguội, khô ráo và giảm áp lực chưa.
- Bất kì van được dùng cho lưu chất độc hại, cần phải có giấy kiểm định trước khi sử dụng.
- Bất cứ khi nào sửa chữa và bảo trì, cần làm ở nơi thoáng khí.

Trong quá trình lắp đặt và sử dụng có phát sinh vấn đề hãy liên hệ kỹ thuật của Ecozen để được giải đáp và tư vấn trực tiếp.